

A MOKKA hitelesítő szoftver telepítése és használata

Windows XP és Vista rendszeren
Távszámla aláírásának ellenőrzésére

1. Tartalomjegyzék

1.	Tartalomjegyzék	2
2.	Bevezető	3
3.	A szoftver/hardver korlátozásai	3
4.	A MOKKA szoftver telepítése és a Regisztráció	4
4.1.	A regisztrációs kulcs telepítése	6
5.	Aláírás ellenőrzése MOKKA hitelesítő szoftver segítségével.....	7
6.	Az elektronikus számla megjelenítése	9

2. Bevezető

Ennek a tájékoztatónak az a célja, hogy a Távszámláján szereplő elektronikus aláírást ellenőrizhesse, az ehhez szükséges MOKKA hitelesítő szoftvert telepíthesse, és annak üzembe helyezése és használata minél zökkenő mentesebben történjen meg. Kérjük, olvassa el figyelmesen, és kövesse a leírtakat.

Amennyiben bármilyen kérdése van vagy problémája támad a MOKKA szoftver telepítésével és működésével kapcsolatban, Ügyfélszolgálatunk a (40) 22-55-22 telefonszámon, az info@netlock.hu e-mail címen vagy személyesen a 1023 Budapest, Zsigmond tér 10. szám alatt munkanapokon 9 és 17 óra között készséggel áll rendelkezésére.

A telepítő szoftvert a www.netlock.hu/mokka oldalról érheti el. A dokumentáció a csomagon belül található mappákra hivatkozik. A telepítéshez a telepítő csomagot ki kell tömöríteni.

3. A szoftver/hardver korlátozásai

A MOKKA hitelesítő szoftver minimum operációs rendszer követelménye:

Windows XP,

Windows Vista SP1

A telepítéseket RENDSZERGAZDA jogosultággal végezzük.

A szoftver 64 bites rendszereken (XP, Vista) nem került tesztelésre.

4. A MOKKA szoftver telepítése és a Regisztráció

A telepítés lépései

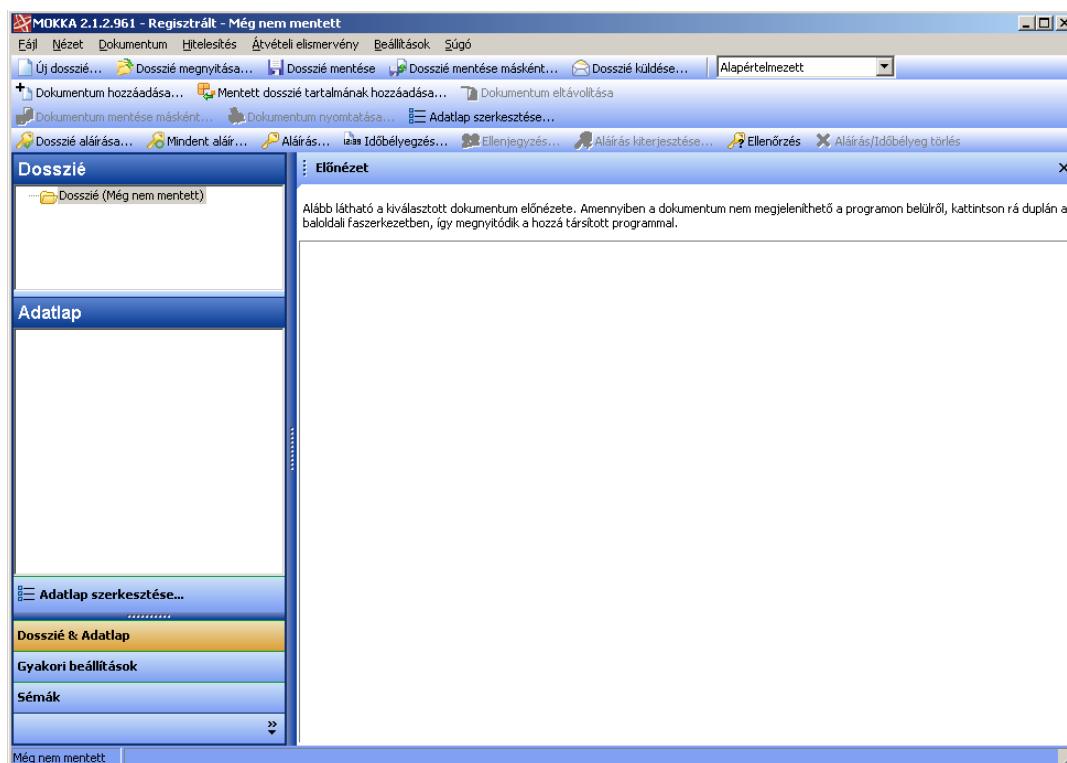
1. Látogasson el Internet böngészőjével a következő oldalra:
<http://www.netlock.net/mokka/>
2. Itt a MOKKA hitelesítő szoftver letöltése menüpontra (jobb felső sarok) kattintva letöltheti a telepítő állományt.
3. Csomagolja ki a telepítő állományt.

Ezt legegyszerűbben a letöltött állományon jobb gombbal kattintva, majd „Az összes fájl kibontása” menüpontot választva hajthatja végre. Ez után meg kell adnia, hogy hova kerüljön a kicsomagolt állomány.

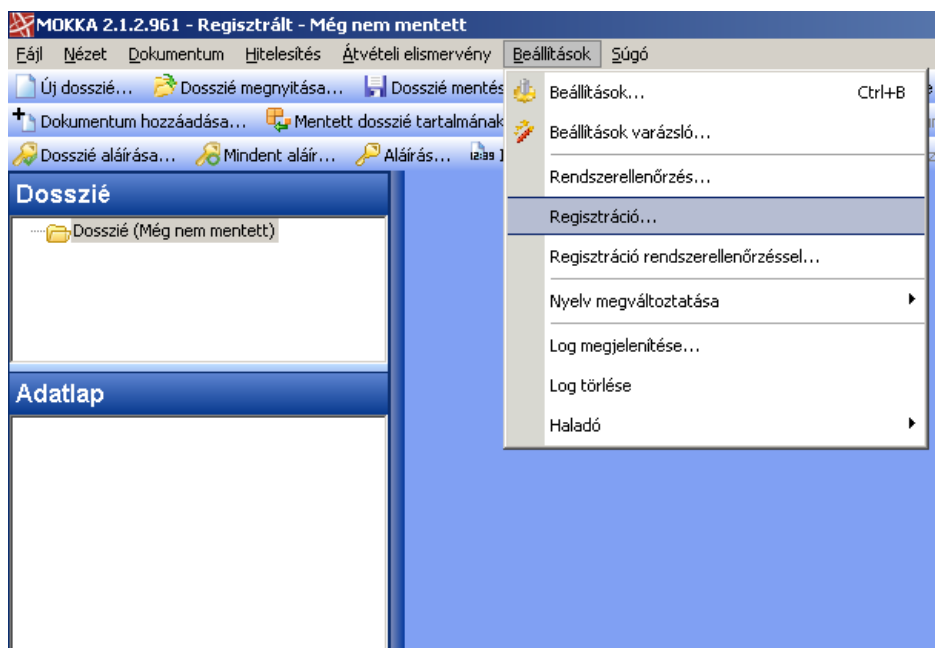
4. Indítsa el a kicsomagolt állományt.

Válassza ki a telepítés nyelvét, majd kattintson a Tovább (Next) gombra. Ez után jelölje az „Elfogadom...” (I accept) opciót, majd a nyomjon a Tovább (Next) gombra egészen addig, végül nyomja meg a Telepítés (Install) gombot.

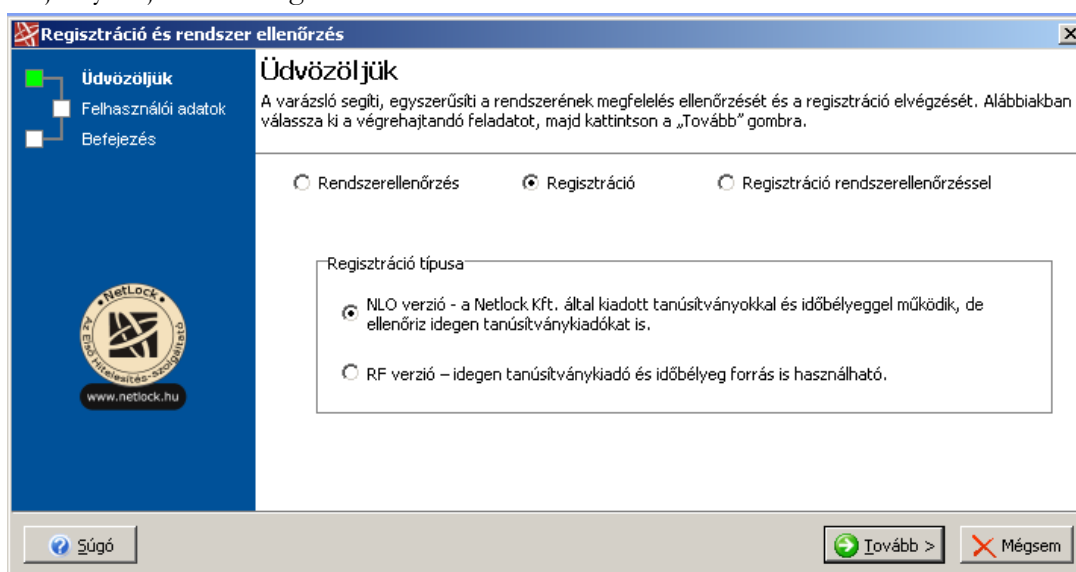
5. A telepítés végén jelölje be a Netlock MOKKA indítását, majd nyomja meg a Befejezés (Finish) gombot. Ekkor a szoftver elindul, és végrehajthatjuk a Regisztrációt.



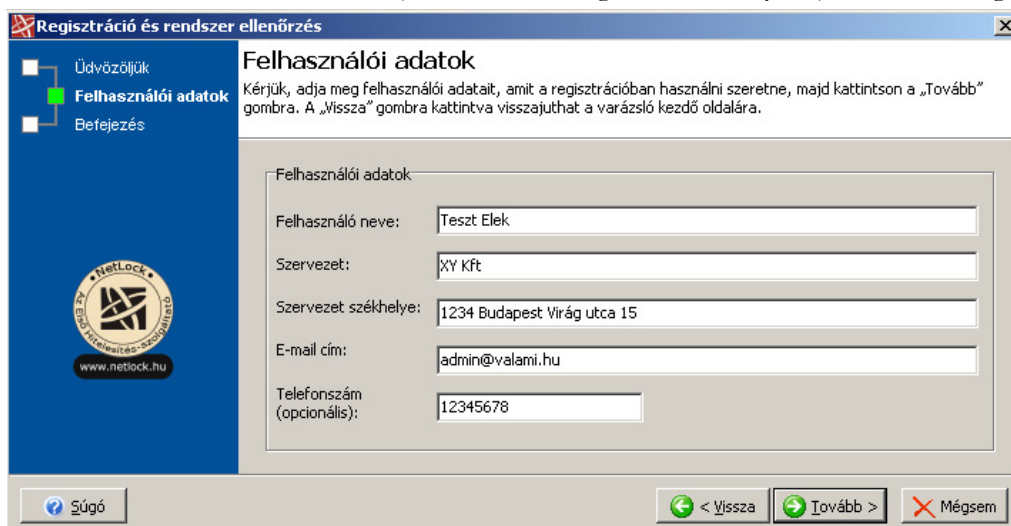
6. A program által megjelenített figyelmeztető üzeneteket zárja be, amíg a következő képernyőig nem jut.
7. Válassza a Beállítások > Regisztráció menüpontot.



8. A megjelenő varázsló első ablakában válassza a „Regisztráció” és „NLO verzió” opciókat, majd nyomjon tovább gombot.



9. Ezután töltsse ki az adatokat, majd az adatok megadása után nyomjon a Tovább gombra.



10. Az adatok kitöltése után a regisztrációs fájlt le kell menteni, majd e-mailben elküldeni. Amennyiben gépe be van állítva megfelelően, a regisztrációs fájl rögtön egy e-mailbe kerül, melyet a levelező programjával rögtön el is tud küldeni a mokka@netlock.hu e-mail címre.

4.1. A regisztrációs kulcs telepítése

A regisztráció alapján elkészül egy regisztrációs file, melyet telepítenie kell annak érdekében, hogy a MOKKA hitelesítő szoftvert folyamatosan tudja használni.

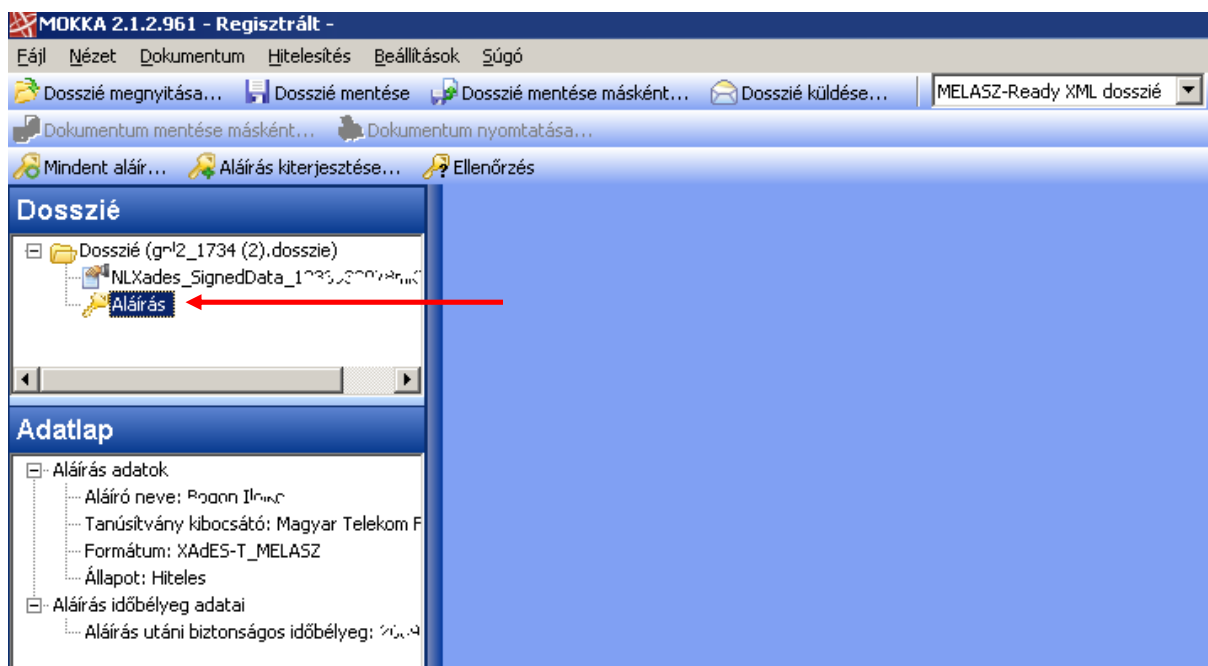
A telepítés lépései:

1. Zárjon be minden MOKKA alkalmazást.
2. Az e-mail-ben megkapott licenz kulcsot (mokka_key.dat) másolja be a MOKKA indítási könyvtárába.
Az indítási könyvtár alapértelmezett telepítés esetén:
C:\Program_Files\NetLock MOKKA
3. Indítsa el a MOKKA programot.
4. A sikeres regisztrációról a program értesíti Önt.

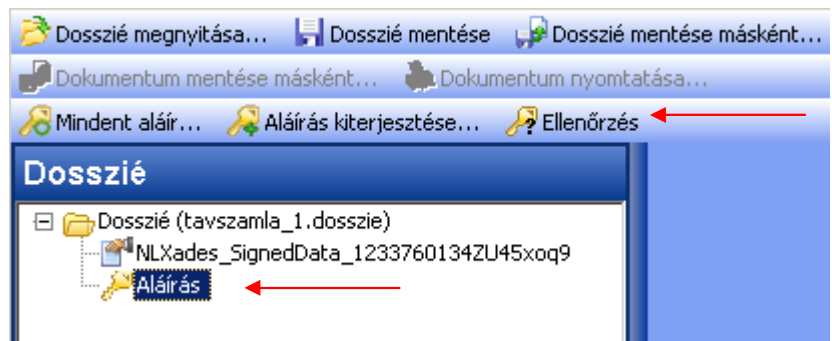
5. Aláírás ellenőrzése MOKKA hitelesítő szoftver segítségével

Az ellenőrzés lépései

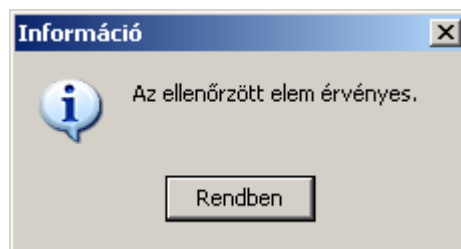
1. A Távszámla oldaláról mentse le elektronikus számláját.
2. Indítsa el a MOKKA szoftvert.
3. A lementett állományt a Dosszié megnyitása gomb megnyomását követően tudja kiválasztani (tallózó ablakból).
4. Ekkor a Dosszié mappában megjelenik az elektronikus számla, és a hozzá tartozó aláírás.



5. Jelölje ki az Aláírást.
6. Kattintson az Ellenőrzés gombra.



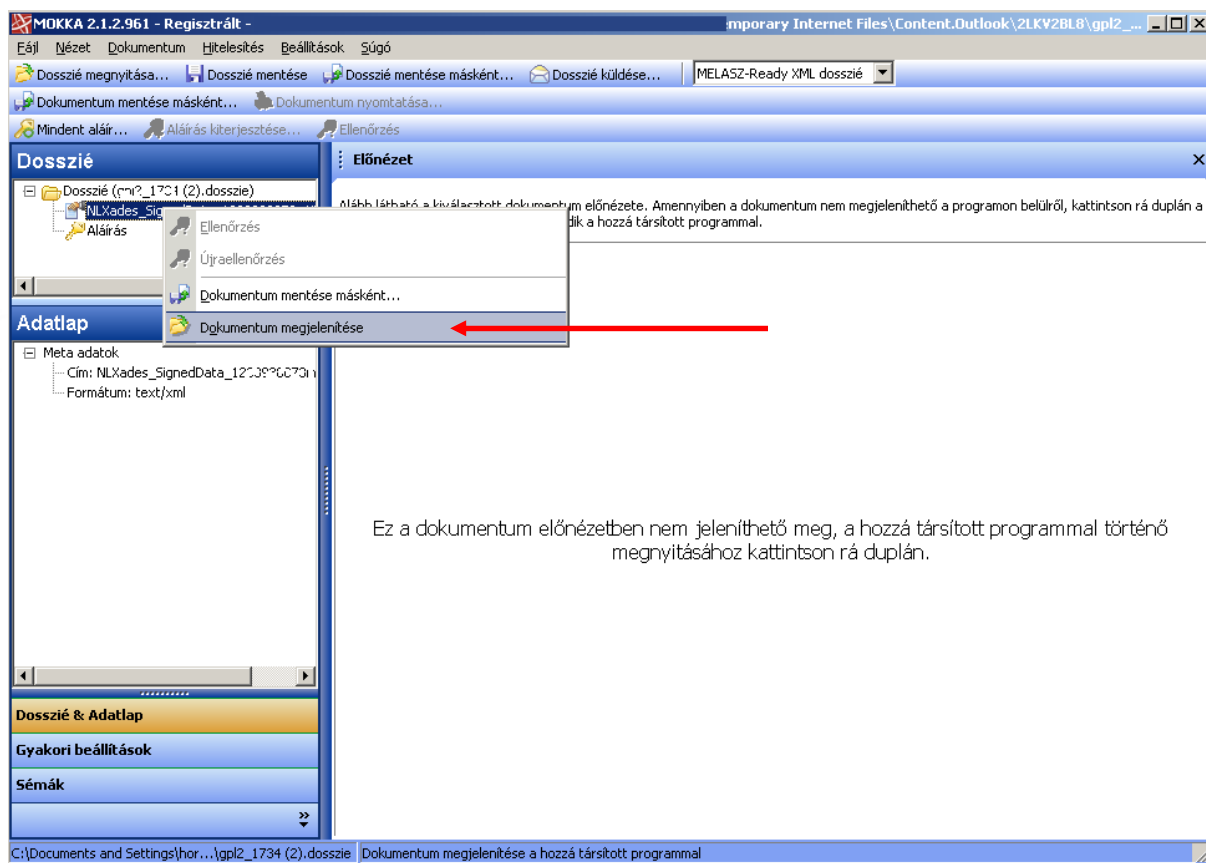
7. Amennyiben az aláírás hiteles az alábbi üzenet fog megjelenni:



6. Az elektronikus számla megjelenítése

A számla képét egy böngésző oldalon tekintheti meg. Amennyiben két kattintással nem tudja megnyitni a dokumentumot, kérjük, hogy az alábbi eljárást kövesse.

1. Jobb egér gombbal kattintson az aláírt dokumentumra (aláírás felett található)



2. Válassza ki a Dokumentum megtekintése menüpontot
3. A számítógép egy böngészőt fog megnyitni, melyben megtekintheti a Távszámla adatait.